



دلبستگی و تکامل کودکان

دکتر حسن شاهرخی

روانپزشک کودک نوجوان

استادیار دانشگاه علوم پزشکی تبریز

بنام خداوند جان و خرد

کلیات (تعریف، تعیین کننده ها، تاثیرات)

- ▶ پیوند عمیق و پایدار بین کودک و مراقب -ین- که موجب فراهم سازی تکیه گاه امن برای کودک می گردد و تاثیرات آن در تمام عمر باقی می ماند
- ▶ تعیین کننده های کیفیت: حساسیت، یاسخ دهی و تطابق از طرف والدین
- ▶ موجب رشد شخصیت و توانایی مدیریت هیجانی می گردد
- ▶ برای بقای زیستی و روانشناختی لازم است
- ▶ کودک را از خطرات حفظ می کند و او را برای اکتشاف جهان آماده می کند

اجزای دلبستگی

- ▶ عاطفی
- ▶ رفتاری
- ▶ شناختی
- ▶ لمسی
- ▶ روانی
- ▶ امنیت فیزیکی

دو دانشمند تاثیر گذار در زمینه نظریه دلبستگی



Mary Ainsworth



John Bowlby'

مراحل تکاملی دلبستگی

Stages of Attachment



Pre-attachment: Birth to 6 Weeks
Baby shows no particular attachment to specific caregiver



Indiscriminate: 6 Weeks to 7 Months
Infant begins to show preference for primary and secondary caregivers



Discriminate: 7+ Months
Infant shows strong attachment to one specific caregiver



Multiple: 10+ Months
Growing bonds with other caregivers

- ۱- غیر اجتماعی (۶-۰ هفتگی)
 - ▶ طیف وسیعی از رفتارها باعث لذت می شود
- ۲- همبستگی غیر افتراق یافته (۶ هفتگی تا ۷ ماهگی)
 - ▶ لذت غیر افتراقی از همراهی انسانی
- ۳- دلبستگی خاص (۷ تا ۹ ماهگی)
 - ▶ ترجیح دادن مراقبی خاص
- ۴- دلبستگی چندگانه (از ۱۰ ماهگی به بعد)
 - ▶ استقلال و دلبستگی چند گانه توام با گرادیان

وضعیت غریبی (Strange Situation)



1. After a mother and infant have settled, a stranger enters and sits quietly on the free chair.



2. After an interval, the stranger starts talking with the mother and, after a while, starts to play with the child.



3. Then a little later, the mother gets up and leaves the room.



4. The stranger stays and tries to interact with the child.



5. After a period, the mother then re-enters. The stranger leaves.



6. After a further interval, the mother leaves again, leaving the child alone.



7. After a period, the stranger enters, offers comfort to the child if necessary, and tries to play with the child.



8. The mother returns, the stranger leaves, and the mother and child remain in the room for a few more minutes.

۱- ورود غریبه به جمع مادر و کودک

۲- بازی کردن غریبه با کودک

۳- خروج مادر

۴- رفتن مادر و تنها ماندن غریبه و کودک

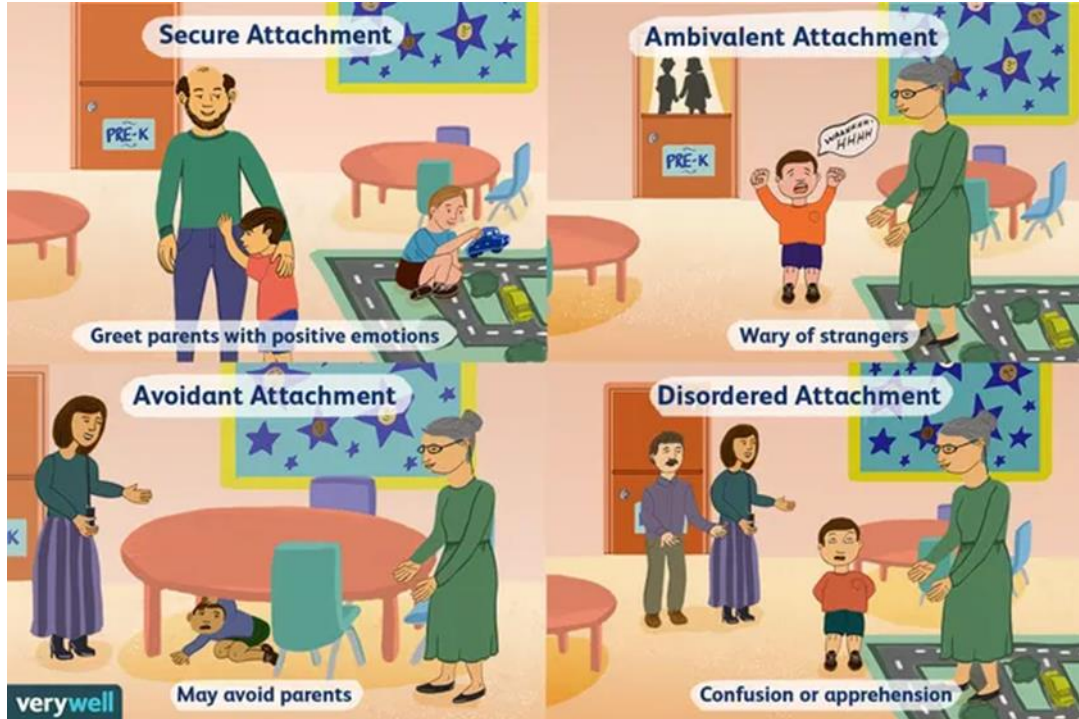
۵- برگشت مادر و رفتن غریبه

۶- رفتن مادر و تنها ماندن کودک

۷- برگشت غریبه و رفتن مادر

۸- رفتن غریبه و تنها ماندن مادر و کودک

انواع دلبستگی



ایمن ▶

اضطرابی - اجتنابی ▶

اضطرابی - دمدمی ▶

آشفته - سردرگم ▶

دلبستگی ایمن (Secure Attachment)

SECURE ATTACHMENT

As Children

- Little or no separation anxiety or emotional distress when parent leaves
- Seeks proximity on return of parent
- Self-regulates emotions and thoughts
- Appropriate boundaries in relationships with parents
- Easily expresses emotion to parents

As Adults

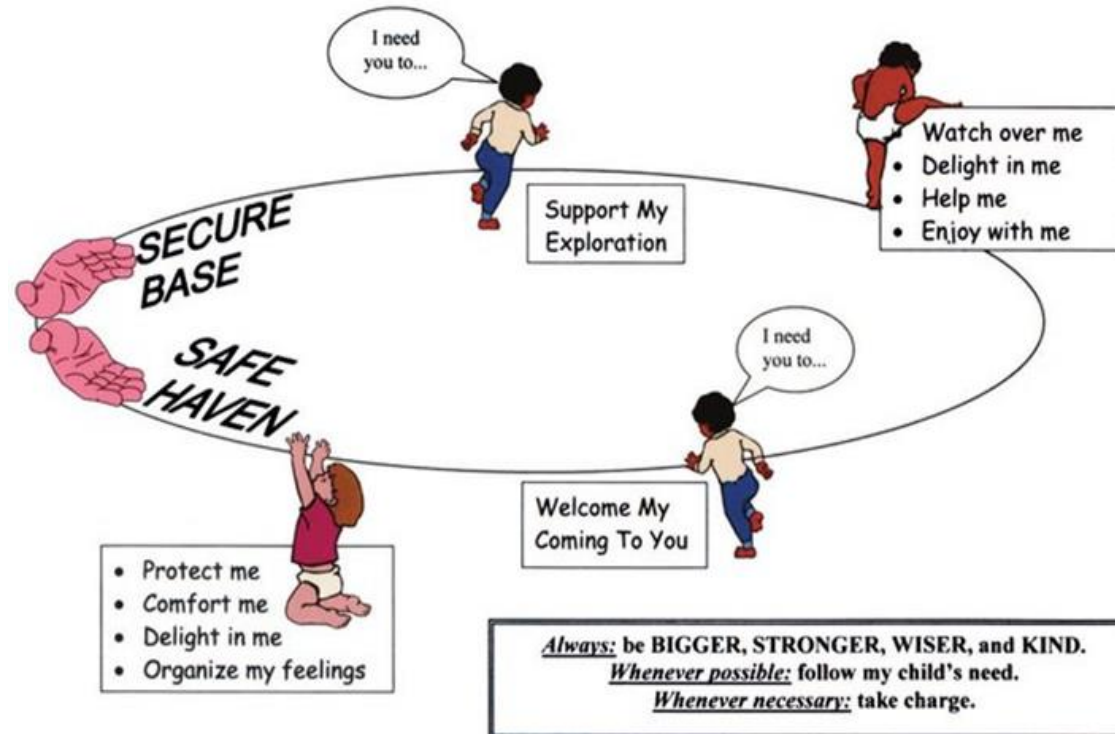
- Relaxed and comfortable in company with loved ones
- Relaxed and comfortable in alone or in company with loved ones
- Easily expresses emotion to love ones
- Appropriate boundaries in close relationships
- Seeks social support and shares feelings with others

- ▶ کاوش و تعامل با غریبه در هنگام حضور مراقب
- ▶ رجوع گاهگاه به مادر در هنگام تعامل با غریبه
- ▶ دیسترس در هنگام خروج مادر
- ▶ خوشحالی و استقبال هنگام برگشت مادر
- ▶ توانایی کنترل هیجانات
- ▶ توانایی ابراز هیجانات به والدین
- ▶ مراقبین در دسترس/ پاسخگو و رفع کننده نیازهای کودک

چرخه امنیت

CIRCLE OF SECURITY

PARENT ATTENDING TO THE CHILD'S NEEDS



دلبستگی اضطرابی/اجتنابی (Anxious/Avoidant)

AVOIDANT ATTACHMENT

As Children

- Avoidant of contact with parents who may be emotionally unavailable to children
- Does not seek closeness with parents
- Prefers to seek own company
- Shows little preference for parents over strangers

As Adults

- Avoidant of contact with loved ones
- Emotionally unavailable to own children
- Does not seek closeness with loved ones
- Withdraws from confrontation
- Shows little preference for company
- Difficulty expressing emotions

▶ اجتناب از / یا نادیده انگاشتن مراقب

▶ کاوش و تعامل غیر افتراقی

▶ دیسترس هنگام رفتن مراقب

▶ بی محلی به بازگشت مراقب

▶ شاید پوششی بر اضطراب کودک باشد

▶ کوشش کودک برای نزدیکی از طرف مراقب پس زده شده

دلبستگی اضطرابی / دمدمی (Anxious/Ambivalent)

AMBIVALENT ATTACHMENT

As Children

- Separation anxiety and emotional distress when parent leaves
- Not easily consoled by return of parent
- Dysregulated emotions and confused thoughts
- Lack of boundaries in close relationships
- Tendency towards sudden tantrums and rages when cannot get own way

As Adults

- Fear of abandonment by loved ones
- Needy and clingy with partner
- Swinging between idealising and devaluing loved ones
- Mood swings and difficulty regulating emotions
- Experiences intense anxiety in relationships
- Inappropriate sense of emotional and physical boundaries

▶ کاوش محدود

▶ محتاط با غریبه ها

▶ دیسترس شدید هنگام رفتن مراقب

▶ دمدمی هنگام برگشت مراقب

▶ ناتوان در تنظیم هیجانات

▶ قابل پیش بینی نبودن پاسخ دهی مراقب

▶ تلاش برای کنترل و تضمین دسترسی به مراقب

دلبستگی آشفته/ سردرگم (Disorganized/Disoriented)

DISORGANISED ATTACHMENT

As Children

- Fears close proximity to parents who can be physically or emotionally abusive
- Mixture of avoidant and resistant or aggressive behaviours in proximity to parent
- Little or no sense of safety in relationships
- Complete inability to self-regulate emotion
- Seems dazed, dissociated or confused

As Adults

- Fears close proximity or intimacy in relationships
- Fears showing vulnerability
- Extreme rage or anger response to confrontation or threat
- Expresses little or no empathy with others
- Little or no understanding or personal boundaries

▶ قابل طبقه بندی در هیچیک از انواع نیست

▶ ترکیب اجتناب و مقاوم و خشونت

▶ عدم احساس امنیت

▶ ناتوانی در کنترل هیجانات

▶ ناشی از چرخه سوء رفتار و غفلت

والدگری مناسب برای ایجاد دلبستگی ایمن

HOW TO CREATE SECURE ATTACHMENT

Understand



PAY ATTENTION
TOUCH
LISTEN
WATCH

Communicate



TALK
PLAY
LAUGH
ENJOY

Balance



LEARN
NOTICE MISTAKES
DON'T BE PERFECT
TRY

Fathering



HOLD
BE CONSISTANT
PLAY
PAY ATTENTION

مقایسه انواع دلبستگی بر اساس پارادیم موقعیت غریبی

	Secure	Resistant	Avoidant
<u>Separation Anxiety</u>	Distressed when mother leaves	Intense distress when the mother leaves	No sign of distress when the mother leaves
<u>Stranger Anxiety</u>	Avoidant of stranger when alone, but friendly when the mother is present	The infant avoids the stranger - shows fear of the stranger	The infant is okay with the stranger and plays normally when the stranger is present
<u>Reunion behavior</u>	Positive and happy when mother returns	The infant approaches the mother, but resists contact, may even push her away	The Infant shows little interest when the mother returns
<u>Other</u>	Uses the mother as a safe base to explore their environment	The infant cries more and explores less than the other two types	The mother and stranger are able to comfort the infant equally well
<u>% of infants</u>	70%	15%	15%



سیاس فراوان از توجه شما